

Tarbijakaitse ja Tehnilise Järelevalve Amet Tulekahju korral tegutsemise plaan

Endla 10a, Tallinn



Tallinn 2024



SISUKORD

ÜLDINE.....	3
Hoone ja territooriumi tuleohutuse eest vastutava isiku ülesanded:	5
MÕISTED.....	6
ETTEVÕTTE JA HOONETE TULEOHUTUSALANE ISELOOMUSTUS	7
Tuleohutuspaigaldised ja esmaseid tulekustutusvahendid ning nende asukohad	8
• Automaatne tulekahju signalisatsioonisüsteem (edaspidi ATS)	8
• Tulekustutid ja tulekustutusvahendid.....	10
• Turvalgustus.....	11
• Suitsueemaldussüsteem – suitsuluugid	11
Andmed ehitises toimuvate tegevuste ja protsesside tule- ja plahvatusohtlikkuse kohta ning sellega kaasnevate ohtude ennetamise meetmed	12
Andmed hoitavate põlevmaterjalide ja ohtlike ainete kohta ning juhised ja meetmed nende ohutuks hoidmiseks	12
Ettevõtte või asutuse tõenäolisemad tulekahju stsenaariumid koos kirjeldusega ning tulekahju vältimise meetmed	12
TULEKAHJUST TEAVITAMISE JUHIS	14
Ehitises ja ohualas viibivate inimeste tulekahjust teavitamise kord	14
Töötajate omavaheline kommunikatsiooni kord	15
Tulekahjuteate kontrollimise kord	15
ATS häirele reageeriva isiku tegevused peahoones.....	15
Evakuatsiooni korraldavate isikute ülesanded ATS-häirekellade rakendumisel	17
Tulekahjuteate Häirekeskusele edastamise kord.....	18
EVAKUATSIOONI LÄBIVIIMISE JUHIS	19
TULEKAHJU KORRAL TEGUTSEMISE JUHIS	21
Esmaste tulekustutusvahendite ja tuleohutuspaigaldiste kasutamine	22
PÄÄSTEMEESKONNAGA TEHTAVA KOOSÖÖ JUHIS.....	25
LISA 1. EVAKUATSIOONISKEEMID	26
LISA 2. TULEKAHJU KORRAL TEGUTSEMISE PLAANIGA TUTVUNUD ISIKUTE NIMEKIRI ...	Tõrge!
Järjehoidjat pole määratletud.	

ÜLDINE

Käesoleva juhendi eesmärgiks on reeglite kehtestamine tulekahju ennetamiseks ja kahjude ärahoidmiseks ning tulekahju korral tegutsemiseks, et tagada hoones viibivate inimeste kiire, ohutu ja tulemuslik tegevus tulekahju korral. Käesoleva juhendiga peavad tutvuma kõik hoones alaliselt töötavad isikud ning selle järgimine on kohustuslik.

Käesolev juhend kuulub läbivaatamisele ja vajadusel korrigeerimisele:

1. tegevuse või protsessi reglemendi ja töötingimuste muutumisel;
2. tulekahju või muu õnnetuse toimumisel objektil;
3. juhendi koostamisel aluseks olnud õigusakti muutumisel;
4. uute päästevahendite kasutuselevõtmisel;
5. tulekahjuõppuse järgselt, kui on tuvastatud asjaolusid mille põhjal võib järeldada, et olemasolev plaan ei ole eesmärgipärane;
6. riiklikku järelevalvet teostava ametiisiku ettekirjutuse saamisel.

Juhendi muudatustest tuleb teavitada kõiki hoones töötavaid isikuid.

Antud tulekahju korral tegutsemise plaan määrab tuleohutuse eest vastutavad ning evakuatsiooni korraldavad isikud. Käesolev dokument kinnitatakse hoone omaniku esindaja allkirjaga.

Kõik käesolevas hoones tehtavad tuletööd tuleb eelnevalt kooskõlastada objekti tuleohutuse eest vastutavaga.

Vastavalt sätestatud kohustusele **tuleb tagada hoonetes tuleohutus**. Käesoleva plaani kohaselt jälgib hoone tuleohutuse eest vastutav tuleohutusnõuete täitmist hoonetes ja vastutab tuleohutuspaigaldiste ja päästevahendite õigeaegse kontrolli ja hoolduse eest ning korraldab iga-aastase praktilise evakuatsiooniõppuse ja tuleohutusalase juhendamise.

Hoonet puudutavate tuleohutusalaste probleemide või küsimuste korral tuleb pöörduda tuleohutuse eest vastutava isiku poole.

Objektil on tuleohutuse eest vastutavaks isikuks Riigi Kinnisvara ASi kinnisvarahaldur Keili Luik.

Kinnisvarahaldur: Keili Luik - tel: 529 8012; E-Post: keili.luik@rkas.ee

Hoone ja territooriumi tuleohutuse eest vastutava isiku ülesanded:

- Hoone tuleohutuspaigaldiste hoolduse korraldamine. Tuleohutuspaigaldiste perioodilised kontrollid ja hooldustoimingud ning nimetatud toimingute teostamisel täidetakse tuleohutuspaigaldiste kontrolli- ja hoolduspäevikud.
- Tagada hoones ja territooriumil tuleohutus pideva kontrolli teostamisega. Likvideerida puudused, mis võivad tekitada tuleohtu või takistada evakuatsiooni teostamist, esimesel võimalusel.
- Evakuatsiooniteede ja –pääsude kasutatavuse tagamine, puudused likvideerida esimesel võimalusel.
- Tuleohutuse/evakuatsiooni eest vastutavate isikute koolituste korraldamine/organiseerimine pädeva ettevõtte poolt. Samuti tuleb teostada õppus üks kord aastas evakuatsiooni ning tulekahju korral tegutsemise kohta.
- Tutvustab töötajatele tuleohutusnõudeid, tagades hoonet püsivalt kasutatavatel isikutel võimaluse käesoleva plaaniga tutvumiseks, eesmärgiga et isikud oleksid kursis hoones olevate tuleohutuspaigaldiste asukohaga ning tööpõhimõtetega, teaksid evakuatsiooniteid ning järgiksid tuleohutusnõudeid.

MÕISTED

Tulekahju korral tegutsemise plaan (edaspidi plaan) – ettevõtte või asutuse töötajate juhend, mis kirjeldab evakuatsiooni ja tulekahju korral tegutsemise korda, võttes arvesse asutuse tuleohutuslaseid erisusi. Plaan koosneb evakuatsiooni ja tulekahju korral tegutsemise tegevuskavast (edaspidi Tegevuskava) ning skeemidest (edaspidi Skeem).

Tuleohutuspaigaldis – ehitise tehnosüsteem või vahend, mis on mõeldud tulekahju avastamiseks, tule ning suitsu leviku takistamiseks ja ohutu evakuatsiooni läbiviimiseks

ATS – automaatne tulekahjusignalisatsioonisüsteem.

Evakuatsioon – hoone kasutajate sunnitud väljumine ehitisest või selle osast ohutusse kohta kas tulekahju, õnnetusjuhtumi või muu ohtliku olukorra või selle võimaluse korral.

Evakuatsioonijuht – plaanis määratud isik, kes juhib evakuatsiooni, sh annab vajadusel evakuatsioonikorralduse, jagab evakuatsiooniks vajalikke ülesandeid, kogub kokku info evakuatsiooni tulemuste kohta ja suhtleb päästetööde juhiga.

Evakuatsiooni korraldav isik – plaanis määratud isik, kes vastutab evakuatsiooni korraldamise eest enda vastutusalas (rendipind, korrus, ruumid jne) ning kes kannab enda piirkonna evakuatsiooni tulemustest ette evakuatsioonijuhile.

Evakuatsioonipääs – evakuatsioonitee lõpus paiknev, evakuatsioonimärgistusega tähistatud seestpoolt võtmeta avatav vabalt läbitav ukseava.

Evakuatsioonitee – hoones kulgev vabalt läbitav, ohutu ja evakuatsioonimärgistusega tähistatud liikumistee evakuatsioonipääsuni.

Evakuatsiooniskeem – hoone korrus(t)e või evakuatsiooniala joonis, mis kirjeldab graafiliselt koridore, trepikodade, ruumide, ukseavade, rõdude, evakuatsiooniteede ja -pääsude, hädaväljapääsude, tulekahju teatenuppude, tulekustutite asukohti ning vajadusel muid olulisi tähistusi.

Kogunemiskoht – määratud koht, kuhu kogunevad hoones olevad töötajad ning kus toimub nende loendus.

Loendus – evakuatsiooni korraldavate töötajate poolt kogunemiskohas teostatav töötajate evakueerituse kontroll.

ETTEVÕTTE JA HOONETE TULEOHUTUSALANE ISELOOMUSTUS

Aadress:

Endla 10a, Tallinn

Hoone kasutusviis:

Büroohoone ehk tuleohutuse mõistes (kontorid) **V kasutusviis**

Hoone ruume tundvateks isikuteks on hoone töötajad.

Ehitise andmed:

Hoone tulepüsivusklass on **TP1**

Hoone suletud netopind on 2465 m² ning hoonel on 7 maapealset korrust. Hoones tegutseb peamise kasutajana Tarbijakaitse ja Tehnilise Järelevalve Amet (TTJA). Lisaks on hoone 1.korrusel Sotsiaalkindlustusamet (SKA).

Ehitise kasutamise kellajad:

Üldjuhul on hoones tööaeg E-R, kella 09:00 - 16:00.

Kasutajate arv:

Maksimaalne kasutajate arv võib korraga ulatuda 100 inimeseni.

Ehitises viibivate inimeste arv, kes ei ole võimelised iseseisvalt evakueeruma:

Hoones võib viibida isikuid (külastajaid), kelle liikumisvõime on piiratud või kes ei ole võimelised iseseisvalt evakueeruma.

Evakuatsiooniteed ja -pääsud, hädaväljapääsud ning nende asukohad

Ehitistes on tagatud evakuatsiooniteede nõuetekohased laiused ja kõrgused. Hoone igas osas on tagatud evakuatsiooni teostamine mitme evakuatsioonipääsu kaudu.

Hoones on evakuatsiooniks ette nähtud eraldi tuletõkkesektsioonina moodustatud trepikojad, mis asuvad hoone mõlemas otsas. Hoone evakuatsiooniteel asuvad ukSED on varustatud vastavate sulustega, mis võimaldavad uksi häda korral avada kergesti ja ilma abivahenditeta. Evakuatsiooniteed ja evakuatsiooniteel asuvad ukSED on tähistatud evakuatsioonimärgistega või evakuatsioonivalgustitega.

NB! Evakuatsiooniteedel ja evakuatsiooniteel asuvate uste ees ei tohi asuda esemeid ega seadmeid, mis võiksid ohustada hoone kasutajaid ja takistada ohutu evakuatsiooni ja päästetööde läbi viimist.

Tuleohutuspaigaldised ja esmaseid tulekustutusvahendid ning nende asukohad

Tuleohutuspaigaldistest on hoones:

- **Automaatne tulekahju signalisatsioonisüsteem (edaspidi ATS)**

Automaatne tulekahju-signalisatsioonisüsteem (edaspidi ATS) on süsteem, mis annab automaatselt teate tekkinud tulekahjust, samuti oma töövalmidust ohustavast rikkest. ATS süsteemiga on kaetud kõik hoone ruumid.

ATS-i eesmärk on avastada tulekahju võimalikult varajases staadiumis, et tulekahju kustutamine oleks võimalikult kiire ning hoone kasutajad saaksid ohutult hoonest väljuda.

ATS koosneb:

- Keskseade – juhib kogu süsteemi tööd ning seadme infopaneelile kuvatakse häire korral selle asukoht (anduri/tulekahju teatenupu täpsusega). ATS seadmete/andurite asukohad on kajastatud paiknemisskeemidel. Paiknemisskeemid asuvad keskseadmete juures. Keskseade asub 1. korrusel, peasissepääsu (ühtlasi ka päästemeeskonna sisenemistee) juures (fuajees).
- Tulekahjuandurid – kõikides hoone osades on suitsu- või temperatuuriandurid, mis jälgivad pidevalt ruumi või selle osa tulekahju tekkimisega seotud füüsikalisi ja keemilisi nähtuseid. Tuvastades tulekahju, edastab andur häire koheselt keskseadmele.
- Tulekahju teatenupud – Nupp, mille vajutamisel läheb süsteem „**tulehäiresse**“ aktiveeruvad hoones häirekellad. Tulekahju teatenupud asuvad evakuatsiooniteedel. Nupu aktiveerimisel on võimalik keskseadmelt tuvastada millisest aadressilt on nupp aktiveeritud.
- Alarmseade – hoones on häirekellad, mis annavad helisignaaliga märku tekkinud ohust. Häirekellad peavad olema kuuldavad kogu hoone ulatuses ning samuti selle väliperimeetril.



Fotol – ATSi keskseade, mis asub 1.korrusel peaukse juures, fuajees (ühtlasi ka päästemeeskonna sisenemistee)



Fotodel – Tulekahju teatenupp mis võimaldab tulekahjuhäire aktiveerida käsitsi, tulekahjuandur, mis jälgib pidevalt ruumi või selle osa tulekahju tekkimisega seotud füüsikalisi ja keemilisi nähtuseid ning alarmeerimiseseade ehk häirekell, mille abil hoones viibivad kuulevad süsteemi häirest.

ATS-süsteem annab häire siis, kui on piisav kogus suitsu suitsuanduri juures, kui temperatuurianduri juures on määratud temperatuuri piir ületatud või kui on vajutatud tulekahju teatenuppu.

Hoone ATS'il on kaks liiki häiret:

1. **VEATEADE** – seade annab automaatselt teada tekkinud süsteemi veast. Veateate korral hakkab tööle keskseadme summer ning keskseadmest põleb vastava tsooni juures kollane märgutuli „RIKE)“. Veateate puhul peab teavitama süsteemi hooldavat ettevõtet (NVP – Nõrkvoolu Paigalduse OÜ, tel +372 512 6626).

2. **TULEHÄIRE** – Süsteem annab häirest teada häirekelladega ning keskseade kuvab ekraanil tulekahjuteate “TULI” ning tablool kuvatakse häires oleva anduri või teatenupu number. Üldjuhul on tulehäire korral süsteemi anduri(te) kontrollitaval alal suits või temperatuur on ületanud kriitilise normi. ATS tulehäire korral lülitatakse tööle häirekellad, lülitub välja hoone ventilatsioonisüsteem, sulguvad hoidemagnetitega tuletõkkeuksed, lift sõidab 1.korrusele ning lifti ei ole võimalik kasutada.

- **NB! Hoones POLE automaatset tulekahju edastussüsteemi Häirekeskusesse (ATeS). ATS tulekahjuhäire signaal juhitakse turvafirma Viking Security ASI juhtimiskeskusesse. Iga häire tuleb füüsiliselt kontrollida ning tulekahju avastamisel tuleb sellest kindlasti teavitada Häirekeskust, numbril 112.**

NB! ATS'i tuleb regulaarselt kontrollida ja hooldada. Kontrolli ja hoolduse teostused märgitakse päevikusse. Päevikut täidavad nii kasutaja kui ka hooldusfirma.

- **Tulekustutid ja tulekustutusvahendid**

Hoonetes on kasutuses esmaste tulekustutusvahenditena enamjaolt 6kg pulberkustutid. Kõikide kustutusvahendite asukohad on vastavalt märgistatud evakuaatsiooniskeemidel. Pulberkustuti sobib tahkete ainete, gaaside ja vedelike kustutamiseks. Samuti sobivad pulberkustutid kuni 1000 V pingestatud elektriseadmete kustutamiseks. Peahoones on lisaks käsikustutitele paigaldatud ka tuletõrjevoolikusüsteem. Tuletõrjevoolikuga kustutamisel tuleb arvestada asjaoluga, et kustutustööde läbiviimisel on kustutusaineks vesi.

Tulekustutite ja voolikusüsteemi kasutamist kajastab täpsemalt käesoleva plaani peatükk „Tulekahju korral tegutsemise juhised“.



Fotodel – 6kg ABC pulberkustuti ja tuletõrje voolikukapp

NB! Kustutusvahendeid tuleb regulaarselt kontrollida ja vajadusel hooldada.

- **Turvavalgustus**

Hoonetes on kasutusel paanikavältimis valgustus ning evakuatsioonivalgustus.

Paanikavältimis valgustuse ülesandeks on tagada ruumides piisav nähtavus peale elektrivoolu katkemist (akutoide). Lisaks on hoones evakuatsioonivalgustid, mis suunavad inimesi mööda lühemat teed hoonest välja. Evakuatsioonivalgustid on samuti varustatud akudega ning nende töö peab olema tagatud peale elektrivoolu katkemist.



Fotodel – evakuatsiooniteele ja evakuatsiooniteel asuvatele ustele viitavad evakuatsioonivalgustid

- **Suitsueemaldussüsteem – suitsuluugid**

Põlemisgaaside eemaldamiseks on hoone trepikodadesse paigaldatud suitsuluugid, mida on päästemeeskonnal võimalik avada juhtimisnuppudest, mis asuvad trepikodades ja ATSi keskseadme juures.



Fotodel – trepikojas asuv suitsuluuk ja suitsuluugi avamiseks/sulgemiseks kasutatavad juhtimisnupud.

ETTEVÕTTE VÕI ASUTUSE TULEOHTLIKKUSE KIRJELDUS

Andmed ehitises toimuvate tegevuste ja protsesside tule- ja plahvatusohtlikkuse kohta ning sellega kaasnevate ohtude ennetamise meetmed

Selliseid protsesse hoones ei toimu.

Andmed hoitavate põlevmaterjalide ja ohtlike ainete kohta ning juhised ja meetmed nende ohutuks hoidmiseks

Puuduvad.

Ettevõtte või asutuse tõenäolisemad tulekahju stsenaariumid koos kirjeldusega ning tulekahju vältimise meetmed

Tuleohtlikud olukorrad võivad tekkida:

- Elektriseadmete riketest ja ebaõigest kasutusest tingitud põhjustel
- Suitsetamisrežiimi rikkumisel
- Käesoleva juhendiga objektile kehtestatud tuleohutusnõuete rikkumisel
- Tule tööde teostamisel tuleohutusnõuete rikkumisel
- Inimlikest eksimustest tingitud põhjustel (kaupluse töötajad/kaupluse kliendid)
- Põlev- ja muu materjali ebaõigest ladustamisest ja paigutamisest
- Toidu valmistamisest

Tulekahju raskusaste sõltub tulekahju avastamise ajast ning töötajate oskuslikust tegutsemisest avastatud tulekahju kustutamisel. Kuna hoonetesse on paigaldatud ATS, mis annab tekkinud tulekahjust koheselt märku on tulekahju kustutamine hoonesse paigaldatud esmaste kustutusvahenditega võimalikult kiire. Kahjustused piirduvad üldjuhul süttinud seadme või eseme hävinemisega ja tulekahjupiirkonnas suitsukahjustuste tekkega. Öisel ajal võivad tulekahju tagajärjed olla ulatuslikumad.

Mööblit, kaupsid ega muid esemeid ei tohi isegi ajutiselt ladustada evakuatsiooniteedele, tehnilistesse ruumidesse, väljapääsude ette. Mööbel, kaubad ja muud ladustatud esemed ei tohi varjata tuleohutuspaigaldisi ning muid tehnilisi seadmeid.

NB! Elektriseadmete kasutamisel:

- ei tohi kasutada vigastatud või riknenud isolatsiooni või muu tulekahju või plahvatust põhjustada võiva defektiga elektriseadet või -kaableid
- ei tohi kasutada töökeskkonna tingimustele mittevastavat elektriseadet ja -kaablit
- ei tohi blokeerida mistahes seadmete jahutusavasid paberite või kõrvaliste esemetega
- ei tohi hoida elektrijaotlas või -jaotuspunktis, selle peal, all või vastas põlevmaterjali. Ka elektrikilbi ja kaabliredelite peale kogunenud tolm tuleb sealt regulaarselt eemaldada
- ei tohi kasutada mittestandardset elektrikütteseadet või -valgustit
- ei tohi jätta järelevalveta pidevaks tööks mitteettenähtud elektriseadet
- tuleb pöörata tähelepanu kasutatava kontoritehnika kaablite korrasolekule, hoidudes kaablite muljumisest ja vigastamisest. Kontoritehnika ühendus- ja toitekaablid peavad olema kinnitatud selliselt, et oleks välistatud nende vigastamine
- tohib kasutada ainult standardset elektriseadet, mille paigaldamisel ja hooldamisel juhinduda kasutus-, paigaldus- ja hooldusjuhendist
- tuleb töö lõpetamisel seadmed voluvõrgust lahutada, va. tehnoloogilise juhendi või objektil kehtestatud korra järgi ööpäevaringselt töötav elektriseade

TULEKAHJUST TEAVITAMISE JUHIS

Ehitises ja ohualas viibivate inimeste tulekahjust teavitamise kord

Hoones viibijad saavad tulekahjust teada häirekellade kaudu. Häirekellad hakkavad automaatselt tööle ATS-süsteemi „tulehäire“ korral.

Häirekellad saab käsitsi tööle rakendada ka tulekahju teatenuppu vajutades. Nupp asub reeglina evakuatsioonipääsude läheduses.

Nähtavate tulekahjutunnuste avastamisel, kui ATS häirekellad veel ei tööta vajuta kindlasti koheselt lähimat tulekahju teatenuppu!

Tulekahju avastamisel tuleb sellest selge ja valju häälega kõiki ruumis viibivaid isikuid informeerida.

Tulekahju/häire asukoha saab teada ATS keskseadmelt:

- Rakendunud tsoon/piirkond kuvatakse ATS keskseadmele, keskseadmelt põleb punane märgutuli „TULI“ ning keskseadme tablool kuvatakse häires oleva anduri/teatenupu aadress.
- Häire asukoha saab täpsustada ATS paiknemisskeemi kasutades (asub ATS keskseadme juures).

NB! Hoones on kasutusel adresseeritud ATS süsteem, mis võimaldab häire asukoha määrata ära tulekahjuanduri/teatenupu täpsusega. Vaata keskseadmelt häires oleva anduri/teatenupu aadress, kontrolli paiknemisskeemidelt anduri/teatenupu asukohta ning kontrolli realselt üle häires oleva anduri/teatenupu aadress.

VALEHÄIRE KORRAL TEGUTSEMISE KIRJELDUS

Kui häire põhjust uurides selgub, et tegemist on valehäirega (suitsetamine keelatud kohas; tolmu; aur; kogemata alla vajutatud tulekahju teatenupp vms.), tuleb see üles märkida ka ATS süsteemi hoolduspäevikusse. Kui tegemist on süsteemi rikkega, tuleb sellest teavitada süsteemi hooldavat ettevõtet. **Süsteemi hooldaja Nõrkvoolu Paigalduse OÜ, tel +372 512 6626**

Töötajate omavaheline kommunikatsiooni kord

ATS häirekellade rakendumise korral on oluline, et oleks tagatud infovahetuse võimalus hoone evakuatsiooni korraldavate isikute vahel. Infovahetust on võimalik teostada suuliselt/telefonitsi.

Tulekahjuteate kontrollimise kord

NB! Tulekahjuhäire teate põhjus tuleb tuvastada iga häire korral. Kui tegemist on tehnilisest rikkest põhjustatud valehäirega, tuleb informeerida süsteemi hooldavat ettevõtet.

ATS-keskseadme signaalidele reageerib **TTJA esindaja**, kes informeerib vastavalt olukorrale hoones viibivaid isikuid häire põhjusest ning algatab vajadusel evakuatsiooni (süsteemi teistkordne käivitamine). Evakuatsiooni toimumisel ongi evakuatsioonijuhiks **TTJA esindaja**.

TTJA ruumides on evakuatsiooni eest vastutavad määratud korruste kaupa:

Evakuatsioonijuht- Maanus Urb

1. korruse vastutav isik – Lembi Tasane
2. korruse vastutav isik Veiko Kopamees
3. korruse vastutav isik- Veikko Tunnel
4. korruse vastutav isik- Meelis Kärt
5. korruse vastutav isik- Urmo Karu
6. korruse vastutav isik- Margit Tammistu

SKA alal on samuti määratud evakuatsiooni eest vastutav/vastutavad isikud, kes tagavad evakuatsioonitegevused SKA ruumides.

ATS häirele reageeriva isiku tegevused peahoones

TTJA esindaja (edaspidi: evakuatsioonijuht) ülesanded ATS häirekellade rakendumisel:

1. lõpeta pooleliolev tegevus, mine ATS keskseadme juurde
2. vaigista süsteemi häirekellad
3. tuvasta keskseadme pealt häires olev andur ja tuvasta paiknemisskeemilt anduri asukoht
4. teosta häireõigsuse kontroll – kontrolli ala või võimalusel tuvasta olukord visuaalselt

Evakuatsioonijuhi tegevused, kui puuduvad tulekahju tunnused:

5. tühista häire ja taasta ATS keskseade
6. sisesta sündmus ATS päevikusse ning vajadusel kutsu kohale ATS hooldaja
7. võimalusel informeeri valehäirest hoone kasutajaid ja evakuatsiooni korraldavaid isikuid (võimalus informeerida suuliselt kõva selge häälega „Vale Häire“)

Kui kontrolli käigus avastatakse tulekahju (evakuatsioonijuht):

8. käivita ATS-häirekellad lähimast tulekahju teatenupust ning edasta info suusõnaliselt kohe kolde läheduses viibivatele inimestele
9. helista Häirekeskusesse numbril **112**
10. võta lähim tulekustuti ning püüa võimalusel tulekahju likvideerida (kui tulekahju kustutamine pole võimalik, jäta tegevus pooleli), võimalusel kutsu kolleege appi
11. võimalusel kontrolli üle evakuatsioonipiirkonnad ja veendu evakuatsiooni toimumises ning vajadusel/võimalusel abista evakuatsiooniga ohukoldest
12. võimalusel taga päästemeeskonnale sisenemistee territooriumile (ava värav) ning valmista ennast ette päästemeeskondade ning turvapatrulli vastuvõtmiseks
13. kogu infot loenduse tulemustest (evakuatsiooni eest vastutavad edastavad loenduse tulemused suuliselt või evakuatsioonijuht läheb kogunemiskohta ja kogub töötajatelt infot)
14. võta vastu päästemeeskond

Evakuatsiooni korraldavate isikute ülesanded ATS-häirekellade rakendumisel

Evakuatsiooni korraldavateks isikuteks on korrustele määratud evakuatsiooni eest vastutavad isikud (evakuatsiooni liidrid).

Kui ATS-häirekellad hakkasid tööle:

1. lõpeta kõik muud tegevused
2. hinda olukorda ning jää ootama teistkordset häiret
3. ole valmis evakuatsiooni läbiviimiseks enda vastutusalas olevatest ruumidest

Kui antakse info, et tegemist on valehäirega (puuduvad tulekahju tunnused):

4. jätkata pooleli olevate tegevustega

Kui kuuled teistkordset häiret:

5. hinda lähimate evakuatsioonipääsude olukorda ja alusta evakuatsiooni läbiviimist hoone ruumidest
6. liigu kogunemiskohta ning anna info toimuvast evakuatsioonijuhile

Kui tuvastad ise tulekahju (suits, kõrgem temperatuur, leegid):

4. sulge võimalusel ruumi uks, käivita ATS-häirekellad lähimast tulekahjuteatenupust ning edasta info kohe evakuatsioonijuhile
5. helista Häirekeskusesse numbril **112**
6. asu vastavalt võimalustele läbi viima evakuatsiooni ohukoldest/hoonest
7. anna kogunemiskohas evakuatsioonijuhile info evakuatsiooni ning evakueerimist vajavate klientide arvu ja asukoha kohta.

Kui avastad tulekahju enne häirekellade rakendumist (hoones olevad töötajad)

1. **käivita ATS-häirekellad lähimast tulekahju teatenupust** ning hoiata ohualas olevaid inimesi
2. alusta evakuatsiooniga ohualast, suunates kolleegid ohust eemale
3. helista Häirekeskusesse numbril **112** ning teavita sündmusest ka evakuatsioonijuhti
4. anna kogunemiskohas infot toimunust evakuatsioonijuhile

Tulekahjuteate Häirekeskusele edastamise kord

Tulekahju korral tuleb teavitada Häirekeskusest numbril **112**. Reeglina peab kõne sooritama tulekahju avastanud isik.

Helistades hädaabinumbrile 112 teata:

1. Sündmuse iseloom (tulekahju, plahvatus, varing vms.)
2. Objekti aadress: **Endla 10a, Tallinn**
3. Kirjelda täpsemalt sündmust
4. Kas inimesed on ohus? Kas on kannatanuid?
5. Kas on lisaohte (elekter, kemikaalid)?

Püüa jääda rahulikuks, vasta küsimustele lühidalt ja täpselt, jälgi häirekeskusest saadud juhiseid. Ära katkesta kõne ilma loata ning hoia telefon sisse lülitatuna enda ligidal kuna häirekeskus võib lisainformatsiooni saamiseks tagasi helistada.

Olukorra muutumisel enne päästjate saabumist, teata sellest Häirekeskusele.

EVAKUATSIOONI LÄBIVIIMISE JUHIS

Kõikide ehitises viibivate inimeste evakueerumise ja evakueerimise korraldus algab peale evakuatsioonimärguande kõlamist.

Evakuatsiooni märguanne on:

- Otsene oht elule või tervisele
- Evakuatsiooni eest vastutava isiku käsk
- ATS häirekellade tööle rakendumine:
 - Teistkordne häire (5 minuti jooksul)
 - Üks pikk katkematu häirekellade helin (üle 1 min)

Kui hoones on avastatud tulekahju tuleb evakuatsiooniga alustada koheselt.

Evakuatsiooniga tuleb esmalt alustada tulekahju/ohu piirkonnast ning seejärel teostada võimalusel evakuatsioon kogu hoone ulatuses.

Kogunemiskoht

Evakueerunute kogunemiskoht on objekti territooriumil olev parkimisplats. Päästemeeskonna sisenemisteeks territooriumile on väravad – vajadusel täpsustada Häirekeskusele helistamisel.

Kogunemiskohas tuleb jälgida, et sinna kogunenud inimesed ei takistaks päästemeeskondade tööd. Vajadusel suunata inimesed kogunemiskohast eemale. Kogunemiskohast tohib lahkuda ainult evakuatsioonijuhi loal.



Fotol – evakueerunute kogunemiskoht ja punase noolega tähistatud päästemeeskonna sisenemistee

Loenduse kord

Loenduse eesmärgiks on tuvastada hoones olevate töötajate evakuatsiooni tulemused ja kokku koguda informatsioon evakuatsiooni kohta, sh kontrollitud/mittekontrollitud ruumide osas.

Evakuatsioonijuht kogub loenduste tulemused kokku ja edastab need sündmusele saabunud päästemeeskonna juhile.

TULEKAHJU KORRAL TEGUTSEMISE JUHIS

	Tegevus	Tegutsemise kirjeldus ja järjestus	Täitja
1	Sündmusest teatamine	Tulekahju avastamisel koheselt teavitada Häirekeskust numbril 112. Lülitada sisse tulekahju alarm (kui häirekellad ei ole rakendunud) kasutades tulekahju teatenuppu. Sündmusest tuleb informeerida ka kaastöötajaid .	Tulekahju avastanud isik
2	Häire õigsuse kontroll	Kontrollida koheselt häire põhjus ning lülitada sisse tulekahju alarm kasutades tulekahju teatenuppu	Evakuatsioonijuht
3	Inimeste evakueerimine hoonest	Evakuatsiooni märguande saamisel viia läbi evakuatsiooni ning viivitamatult suunata kõik inimesed hoonest välja. Need kes iseseisvalt liikuda ei suuda tuleb vahetust ohukoldest eemale toimetada.	Evakuatsiooni korraldavad isikud.
4	Evakueeritute loendamine	Viia läbi kogunemiskohas töötajate loendus ja anda loenduse tulemused edasi evakuatsioonijuhile	Evakuatsiooni korraldavad isikud.
5	Tulekahju kustutamine päästemeeskonna saabumiseni	Tulekahju avastamisest alates korraldada võimalusel tule kustutamine ja vara evakueerimine nende töötajate abiga, kes ei ole hõivatud inimeste evakueerimisega. Tulekahju kustutamiseks kasutada kõiki hoones olevaid tulekustutusvahendeid.	Tulekahju avastanud isik
6	Päästemeeskonnale sündmuse tutvustamine ja osalemine päästetööde staabis	Võtta vastu päästemeeskond, kirjeldada sündmust ja asukohta. Anda tulekustutus- ja päästetööde juhile loenduse tulemused, olla valmis osalema päästetööde staabis	Evakuatsioonijuht

Esmaste tulekustutusvahendite ja tuleohutuspaigaldiste kasutamine

Esmasteks tulekustutusvahenditeks on hoones:

- 6 kg pulberkustutid
- Tuletõrje voolikusüsteem (voolikukapp)

Tulekustutusteki kasutamine:

- Võta tulekustutusteki küljes olevatest rihmadest kinni ja tõmba hooga otse alla;
- Lähene põlevale kohale, hoides tekki enda ees sirgetel kätel, nii et käed jäävad teki varju;
- Kata põlev ese tekiga nii, et õhuhapnik ei pääseks põlengule ligi;
- Jäta tekk põlemiskoha peale, kuni oled veendunud, et tuli on täielikult kustunud.

Tulekustutiga kustutamisel pea meeles:

- lähene põlengule ohutu kauguseni (3-4 m)
- alati peab olema olemas ohutu taganemistee
- enne kustuti kasutamist eemalda splint, haara voolik ning peale seda rakenda tulekustuti tööle
- hoia kustutusvoolikut kinni võimalikult otsast (mitte korpuse lähedalt), nii kontrollid paremini kustutusjoa suunda
- tahkete esemete või materjalide kustutamisel tuleb kustutusaine suunata kõige intensiivsema põlemise kohta n.ö. pühkivate liigutustega, kattes eseme pinna kustutusainega
- maha valgunud põleva vedeliku kustutamist tuleb alustada äärtelt ning järk-järgult katta kustutusainega kogu põlev pind
- välitingimustes kustutades seisa tulekahjukohas ülalpool tuult.



KÄSIKUSTUTI KASUTAMINE

VALE



ÕIGE



Voolikukapi kasutamisel pea meeles:

- veendu, et kohast, mida kustutama hakkad, on elekter välja lülitatud
- ava tuletõrjekapi uks ning võta hoidikust joatoru
- tõmmake voolik laiali kuni tulekoldeni (umbes 8 meetrit enne kollet) ja suunake joatoru kolde suunas.
- avage kapis olev ventiil
- ava joatoru ning kustuta tulekolle.



Fotodel – voolikukapp (suletud ja avatud asendis)

NB! Vajadusel loe läbi kapi ukse siseküljel olev kasutusjuhend.

NB! Kasutage võimalusel süsteemi kahekesi (esimene opereerib joatoruga, teine avab kapis ventiili)

NB! Kui ei ole kindel, kas elekter on väljalülitatud, on tuletõrjevooliku kasutamine keelatud!

PÄÄSTEMEESKONNAGA TEHTAVA KOOSÖÖ JUHIS

Päästemeeskonnaga sündmuskohal suhtleb evakuatsioonijuht.

Päästemeeskonna saabumisel teatage selle juhile:

- kus, mis ja kui suures ulatuses põleb;
- kas hoonesse on jäänud inimesi, kui suur on neid ähvardav oht ja kas on kannatanuid;
- millist teed pidi jõuab kõige paremini kannatanuteni (tulekoldeni);
- muud tulekahjuga kaasnevad ohud (põlevvedelikud, ohtlikud ained jne.);
- elektrikilpide asukohad (koht, kust saab elektri hoonest või hooneosast välja lülitada);
- ärge lahkuge sündmuskohalt kuna päästemeeskonnal võib vaja minna lisainformatsiooni objekti iseärasuste kohta.

Andke päästetööde juhile hoone ATS-paiknemisskeem, millelt saate täpselt näidata kolde asukohta ja lühimat teed selleni.

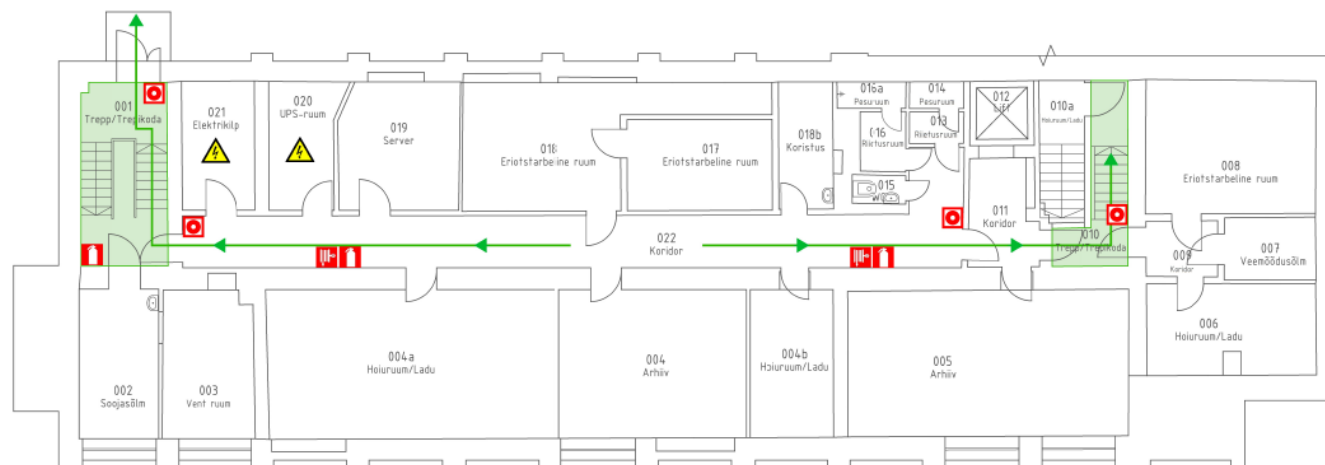
LISA 1. EVAKUATSIOONISKEEMID

EVAKUATSIOONISKEEM Büroohoone Endla tn 10a, Tallinn Soklikorrus

TULEKAHJU KORRAL:



- HELISTA NUMBRIL 112
- TEAVITA INIMESI OHUST
- KÄIVITA TULEKAHJUSIGNALISATSIOON
- KASUTA ESMASEID TULEKUSTUTUSVAHENEID
- SULGE UKSED JA AKNAD
- LAHKU HOONEST KASUTADES EVAKUATSIOONITEID



TINGMÄRGID:



EVAKUATSIOONITEE
PRIMARY EVACUATION ROUTE



TULEKUSTUTI
FIRE EXTINGUISHER



TULETÕRJE VOOLIKUSÜSTEEM
FIRE HOSE



TULEKAHJU TEATENUPP
ALARMBUTTON



ELEKTRIKILP
ELECTRICAL CABINET

EVAKUATSIOONISKEEM

Büroohoone

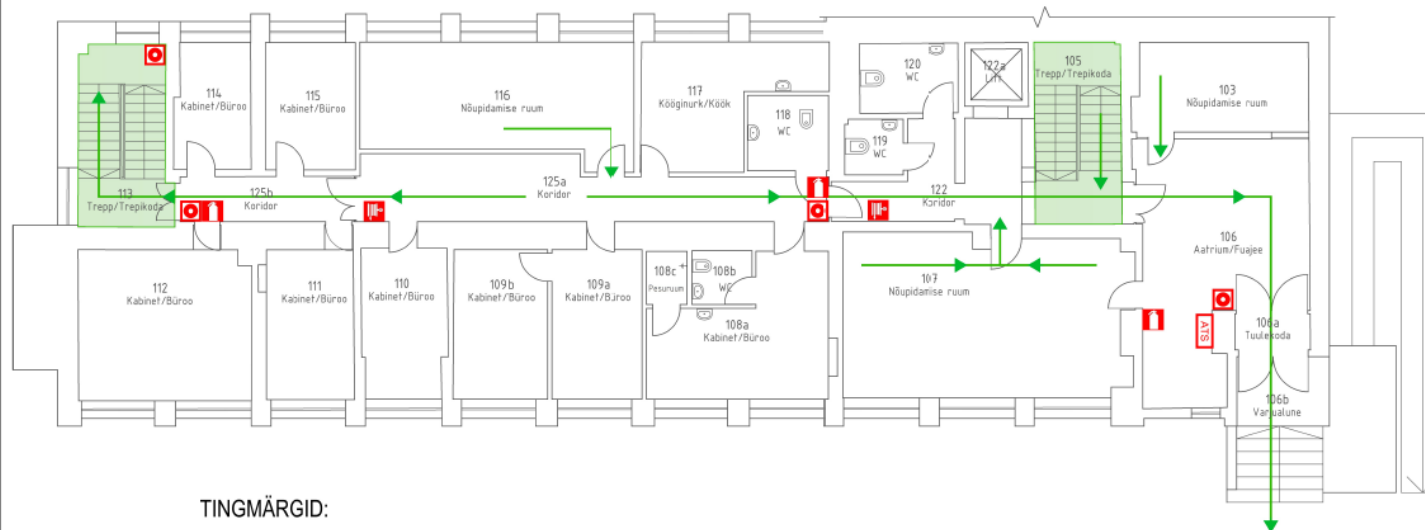
Endla tn 10a, Tallinn

1. korrus

TULEKAHJU KORRAL:



- HELISTA NUMBRIL 112
- TEAVITA INIMESI OHUST
- KÄIVITA TULEKAHJUSIGNALISATSIOON
- KASUTA ESMASEID TULEKUSTUTUSVAHENEID
- SULGE UKSED JA AKNAD
- LAHKU HOONEST KASUTADES EVAKUATSIOONITEID



TINGMÄRGID:

← EVAKUATSIOONITEE
PRIMARY EVACUATION ROUTE

🔥 TULEKUSTUTI
FIRE EXTINGUISHER

🔥 TULETÕRJE VOOLIKUSÜSTEEM
FIRE HOSE

🔥 TULEKAHJU TEATENUPP
ALARM BUTTON

ATS ATS KESKSEADE
FIRE ALARM PANEL

EVAKUATSIOONISKEEM

Büroohoone

Endla tn 10a, Tallinn

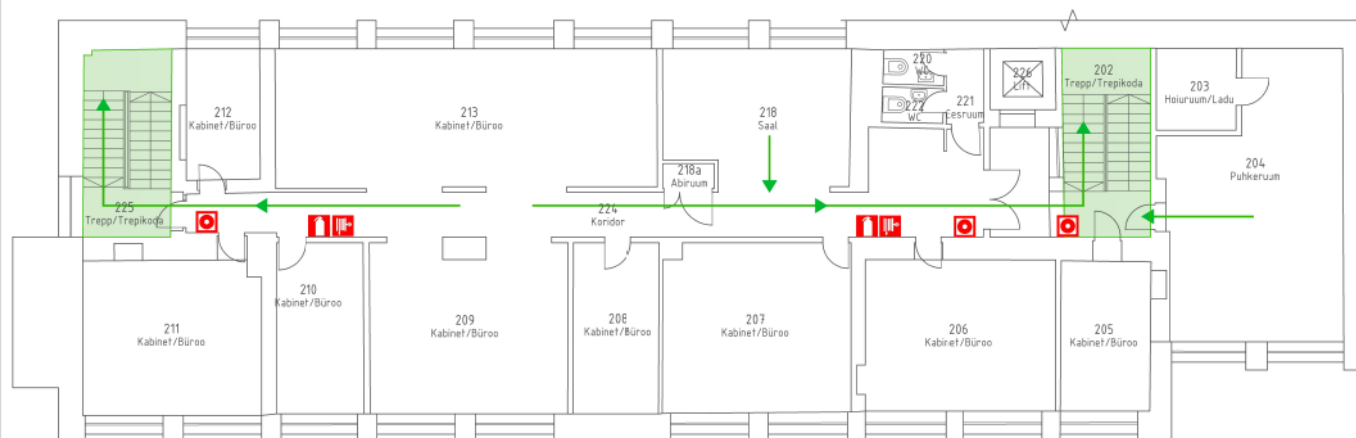
2. korrus

TULEKAHJU KORRAL:



112

- HELISTA NUMBRIL 112
- TEAVITA INIMESI OHUST
- KÄIVITA TULEKAHJUSIGNALISATSIOON
- KASUTA ESMASEID TULEKUSTUTUSVAHENEID
- SULGE UKSED JA AKNAD
- LAHKU HOONEST KASUTADES EVAKUATSIOONITEID



TINGMÄRGID:



EVAKUATSIOONITEE
PRIMARY EVACUATION ROUTE



TULEKUSTUTI
FIRE EXTINGUISHER



TULETÖRJE VOOLIKUSÜSTEEM
FIRE HOSE



TULEKAHJU TEATENUPP
ALARM BUTTON

EVAKUATSIOONISKEEM

Büroohoone

Endla tn 10a, Tallinn

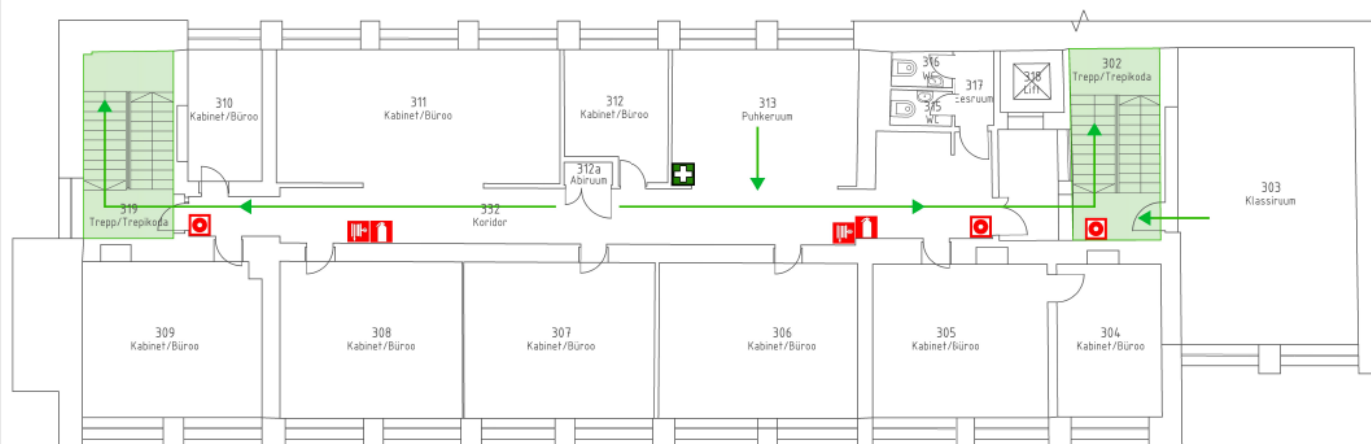
3. korrus

TULEKAHJU KORRAL:



112

- HELISTA NUMBRIL 112
- TEAVITA INIMESI OHUST
- KÄIVITA TULEKAHJUSIGNALISATSIOON
- KASUTA ESMASEID TULEKUSTUTUSVAHENEID
- SULGE UKSED JA AKNAD
- LAHKU HOONEST KASUTADES EVAKUATSIOONITEID



TINGMÄRGID:



EVAKUATSIOONITEE
PRIMARY EVACUATION ROUTE



TULEKUSTUTI
FIRE EXTINGUISHER



TULETÕRJE VOOLIKUSÜSTEEM
FIRE HOSE



TULEKAHJU TEATENUPP
ALARM BUTTON



ESMAABIKOMPLEKT
FIRST AID KIT

EVAKUATSIOONISKEEM

Büroohoone

Endla tn 10a, Tallinn

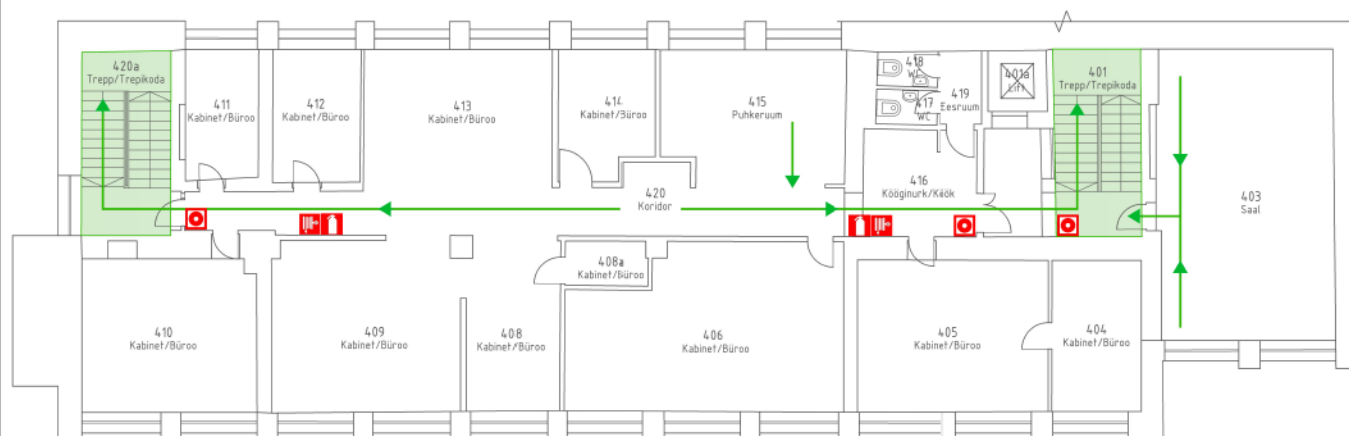
4. korrus

TULEKAHJU KORRAL:



112

- HELISTA NUMBRIL 112
- TEAVITA INIMESI OHUST
- KÄIVITA TULEKAHJUSIGNALISATSIOON
- KASUTA ESMASEID TULEKUSTUTUSVAHENEID
- SULGE UKSED JA AKNAD
- LAHKU HOONEST KASUTADES EVAKUATSIOONITEID



TINGMÄRGID:



EVAKUATSIOONITEE
PRIMARY EVACUATION ROUTE



TULEKAHJU TEATENUPP
ALARM BUTTON



TULEKUSTUTI
FIRE EXTINGUISHER



TULETÕRJE VOOLIKUSÜSTEEM
FIRE HOSE

EVAKUATSIOONISKEEM

Büroohoone

Endla tn 10a, Tallinn

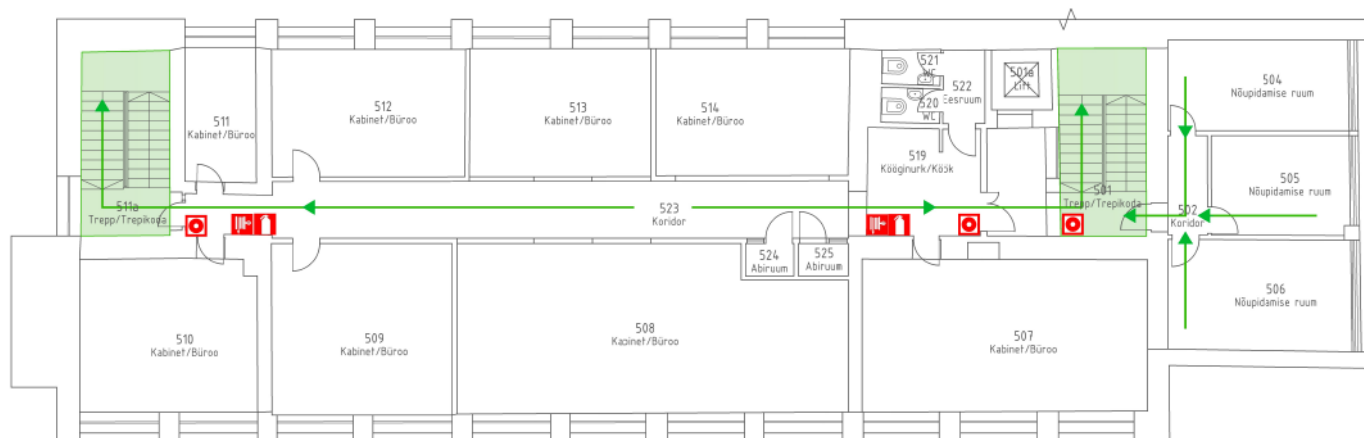
5. korrus

TULEKAHJU KORRAL:



112

- HELISTA NUMBRIL 112
- TEAVITA INIMESI OHUST
- KÄIVITA TULEKAHJUSIGNALISATSIOON
- KASUTA ESMASEID TULEKUSTUTUSVAHENEID
- SULGE UKSED JA AKNAD
- LAHKU HOONEST KASUTADES EVAKUATSIOONITEID



TINGMÄRGID:



EVAKUATSIOONITEE
PRIMARY EVACUATION ROUTE



TULEKAHJU TEATENUPP
ALARM BUTTON



TULEKUSTUTI
FIRE EXTINGUISHER



TULETÕRJE VOOLIKUSÜSTEEM
FIRE HOSE

EVAKUATSIOONISKEEM

Büroohoone

Endla tn 10a, Tallinn

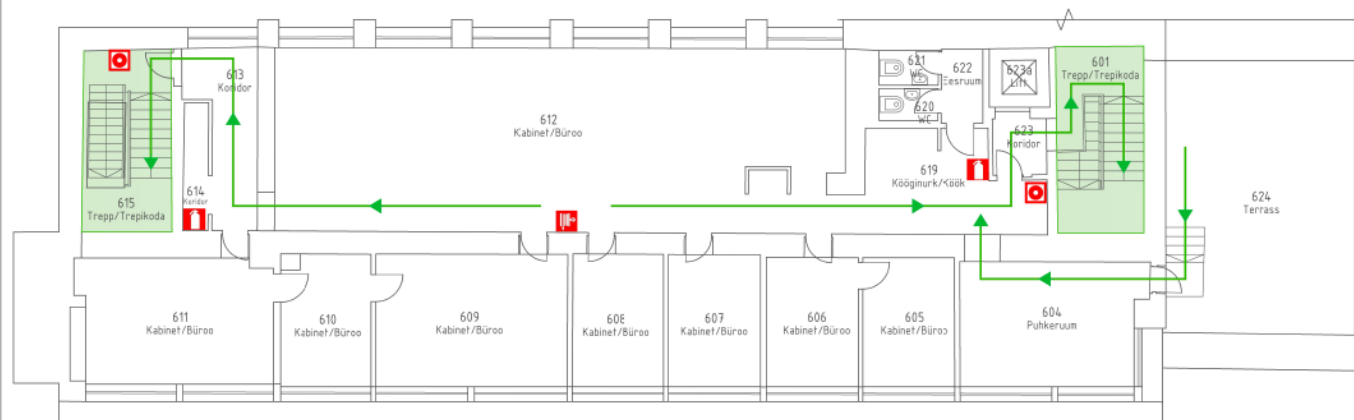
6. korrus

TULEKAHJU KORRAL:



112

- HELISTA NUMBRIL 112
- TEAVITA INIMESI OHUST
- KÄIVITA TULEKAHJUSIGNALISATSIOON
- KASUTA ESMASEID TULEKUSTUTUSVAHENEID
- SULGE UKSED JA AKNAD
- LAHKU HOONEST KASUTADES EVAKUATSIOONITEID



TINGMÄRGID:



EVAKUATSIOONITEE
PRIMARY EVACUATION ROUTE



TULEKAHJU TEATENUPP
ALARM BUTTON



TULEKUSTUTI
FIRE EXTINGUISHER



TULETÖRJE VOOLIKUSÜSTEEM
FIRE HOSE

EVAKUATSIOONISKEEM

Büroohoone
Endla tn 10a, Tallinn
7. korrus

TULEKAHJU KORRAL:



112

- HELISTA NUMBRIL 112
- TEAVITA INIMESI OHUST
- KÄIVITA TULEKAHJUSIGNALISATSIOON
- KASUTA ESMASEID TULEKUSTUTUSVAHENEID
- SULGE UKSED JA AKNAD
- LAHKU HOONEST KASUTADES EVAKUATSIOONITEID



TINGMÄRGID:



EVAKUATSIOONITEE
PRIMARY EVACUATION ROUTE



TULEKUSTUTI
FIRE EXTINGUISHER



TULETÕRJE VOOLIKUSÜSTEEM
FIRE HOSE



TULEKAHJU TEATENUPP
ALARM BUTTON

